



KRAJSKÝ
PAMIATKOVÝ ÚRAD
ŽILINA



Podoby verejného priestoru MPR Žilina

DLAŽBA NÁMESTIA



Najstaršie fotografie zaznamenávajúce podobu žilinského „rínku“ pochádzajú zo záveru 19. storočia. Barokový súp s Immaculatou uprostred Námestia Františka Jozefa je obkolesený zeleňou v ohrade. Immaculata má v tomto období dosiaľ zachovanú kamennú balustrádu. Plocha námestia je spevnená štetovou dlažbou s okrúhliakmi. Na fotografii vpravo dolu je i jedna z dvoch studní.



Na fotografiách námestia z obdobia prelomu 19. a 20. storočia je viditeľná kamenná štetová dlažba svetlej pieskovej farby. Drevené oplotenie zelene v centrálnej časti nahradilo kovové. Plocha námestia nie je výškovo rozčlenená, rešpektuje prirodzený terén. Jednotlivé jeho plochy sú vypádované do plytkých odtokových rigolov.





Na fotografii dole nález historickej žulovej dlažby z roku 2023 na Geromettovej ulici.





Žilina. Námestie Slobody, Klášter a Hotel Panský dom.

V prvej dekáde 20. storočia dochádza k zmene vizuálnej podoby námestia. Okrem modernizácie verejného priestoru bol dôležitým dôvodom aj úprava povrchov komunikácií v meste určených predovšetkým pre zvyšujúci sa počet motorových vozidiel. Tak ako všetky dôležité cesty boli aj plochy námestia a ulíc v starom meste vydláždené kamennou kockou s rozmerom cca 7 x 7 cm až do 10 x 10 cm. Centrálna časť námestia a plochy pred radovou zástavbou meštianskych domov určené pre chodcov mali liaty povrch. V priestore tzv. laubní zostala zachovaná historická pieskovcová formátovaná veľkoplošná dlažba. Studne z námestia zmizli. So vznikom Československa sa zmenilo aj meno - Námestie Slobody.



September 1937, smútočné obrady po smrti prezidenta T. G. Masaryka. Na liatom povrchu (prázdna plocha) sú viditeľné lineárne praskliny.



Detail dláždenia cestnej komunikácie kamennou kockou kladenou do vejárov.



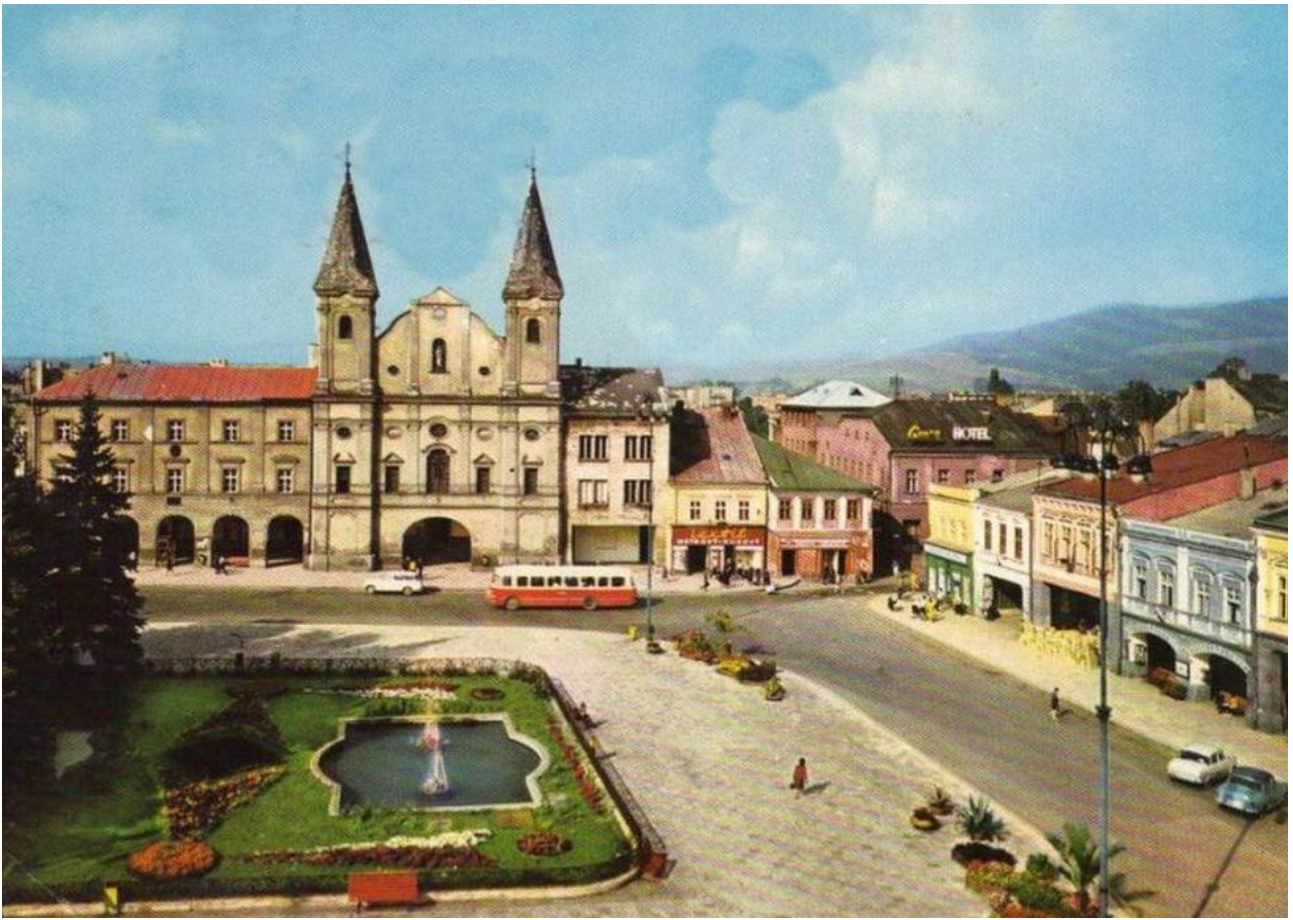


V priestore pod tzv. laubňami zostala aj v tomto období zachovaná historická pieskovcová formátovaná veľkoplošná dlažba.



V 40. rokoch 20. storočia v období vojnovnej Slovenskej republiky pokračuje rozsiahla stavebná činnosť v meste a neobchádza ani jeho historické centrum. Magistrát realizuje výstavbu Reprezenačného domu (Mestské divadlo), zásadne prestavuje Balustrádu, dnešnú katedrálu, etc. V rovnakom koncepte dochádza k úprave námestia. Systém dopravných a peších komunikácií zostáva zachovaný z 20. rokov: dopravné komunikácie sú dláždené kamennou kockou (čadič), plochy pre chodcov sú dláždené travertínovou formátovanou veľkoplošnou dlažbou. Travertínom dláždené komunikácie pred meštianskymi domami plynule prechádzali aj do priestoru laubní. Plocha s vegetáciou pred Immaculatou sa výrazne zväčšila a pribudla v nej fontána, ktorej bazén mal identický barokový pôdorys ako platô mariánskeho stĺpa. V blízkosti Immaculaty boli vysadené lipy (*Tilia sp.*) a smreký (*Picea sp.*),







Súčasná podoba námestia pochádza z 90. rokov 20. storočia s následnou výmenou pyramídálnej fontány za novú v roku 2006. Plocha námestia a aj priestor pod laubňami je dláždený čadičovou/andezitovou kockou drobného formátu. Po obvodu námestia pred meštianskymi domami bola doplnená vegetačná zložka v podobe globózných *Prunus fruticosa*.





ULICE, FARSKÉ SCHODY, BALUSTRÁDA



Ulica Dolný val v časti pred bránou a oplotením fary v závere 19. storočia.
Povrch dláždený žulovým štetom je v narušenom stave.



Na fotografii z roku 1903 je zachytená Hodžova ulica s františkánskym kostolom. Dlažbu ulice tvorí žulový štet aký je dodnes zachovaný pod asfaltovou vrstvou na Jezuitskej alebo Geromettovej ulici.

Na mladších fotografiách sú už Vurumova ulica (vľavo) a Bottova ulica (vpravo) predláždené čadičovou kockou. Vo všeobecnosti platilo, že čadičom dláždené komunikácie boli určené pre dopravu.





Dopravné komunikácie boli dláždené čadičom v celom širšom centre mesta, nie len na území dnešnej pamiatkovej rezervácie. V druhej polovici 20. storočia boli nahrádzané (prekrývané) asfaltom. Pohľad do Hodžovej ulice zachytáva vyjazdenú čadičovú dlažbu niekedy na začiatku 2. polovice 20. storočia; v priestore pod laubňami sa nachádza travertínová dlažba z úpravy námestia zo 40. rokov. Dolu dopravne rušná Hurbanova ulica v úseku pri františkánskom kláštore a Rosenfeldovom paláci v 1. polovici 20. storočia.

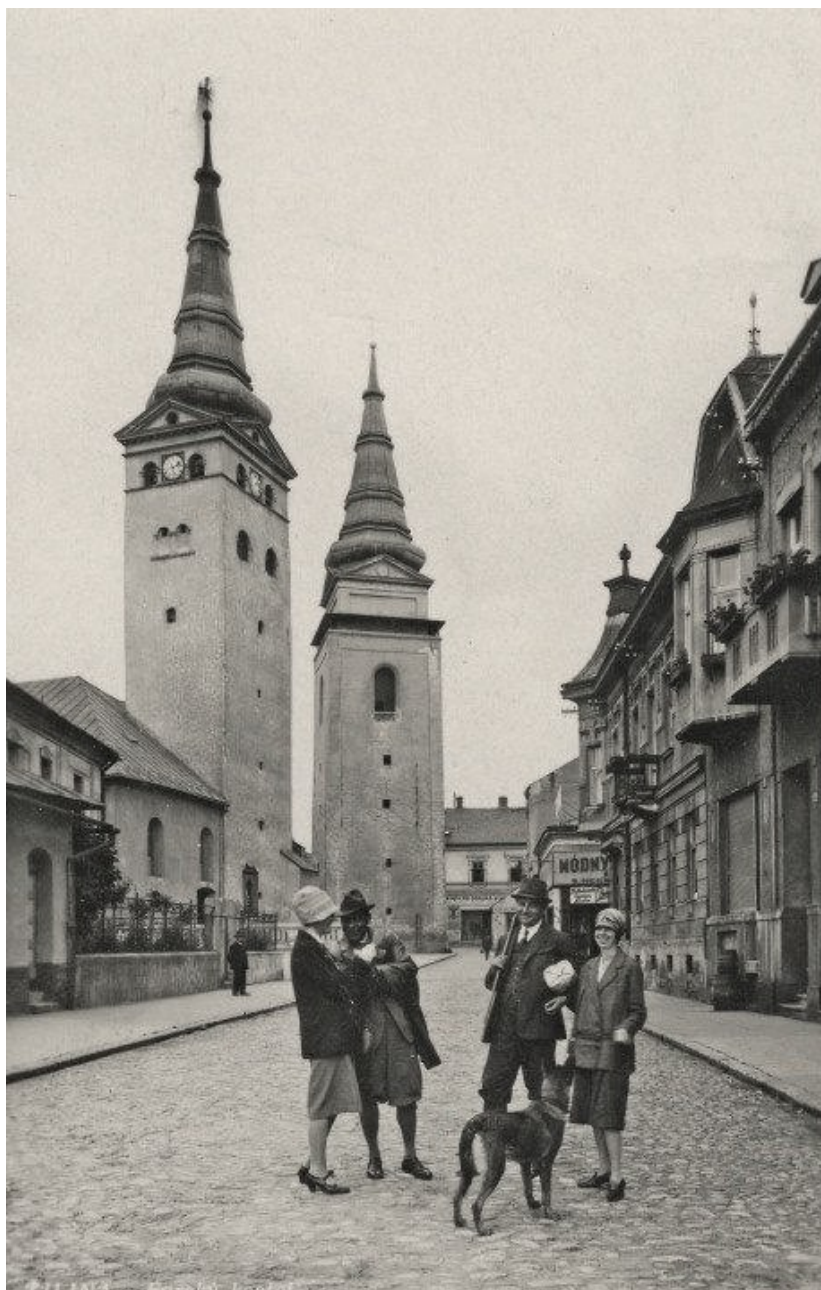




Detaily systému dláždenia komunikácií v meste v prvej polovici 20. storočia. Hore Hurbanova ulica: chodníky pre peších majú pevný liaty povrch, jazdná časť cesty je dláždená čadičom do vejárov, odstavné pruhy sú vizuálne oddelené a dláždené odlišným spôsobom. Na fotografii dolu je križovatka dnešnej Národnej ulice s Hviezdoslavovou pred železničnou stanicou s čadičovou dlažbou kladenou do vejárov.



Žilina – Palace Hotel Rémi.



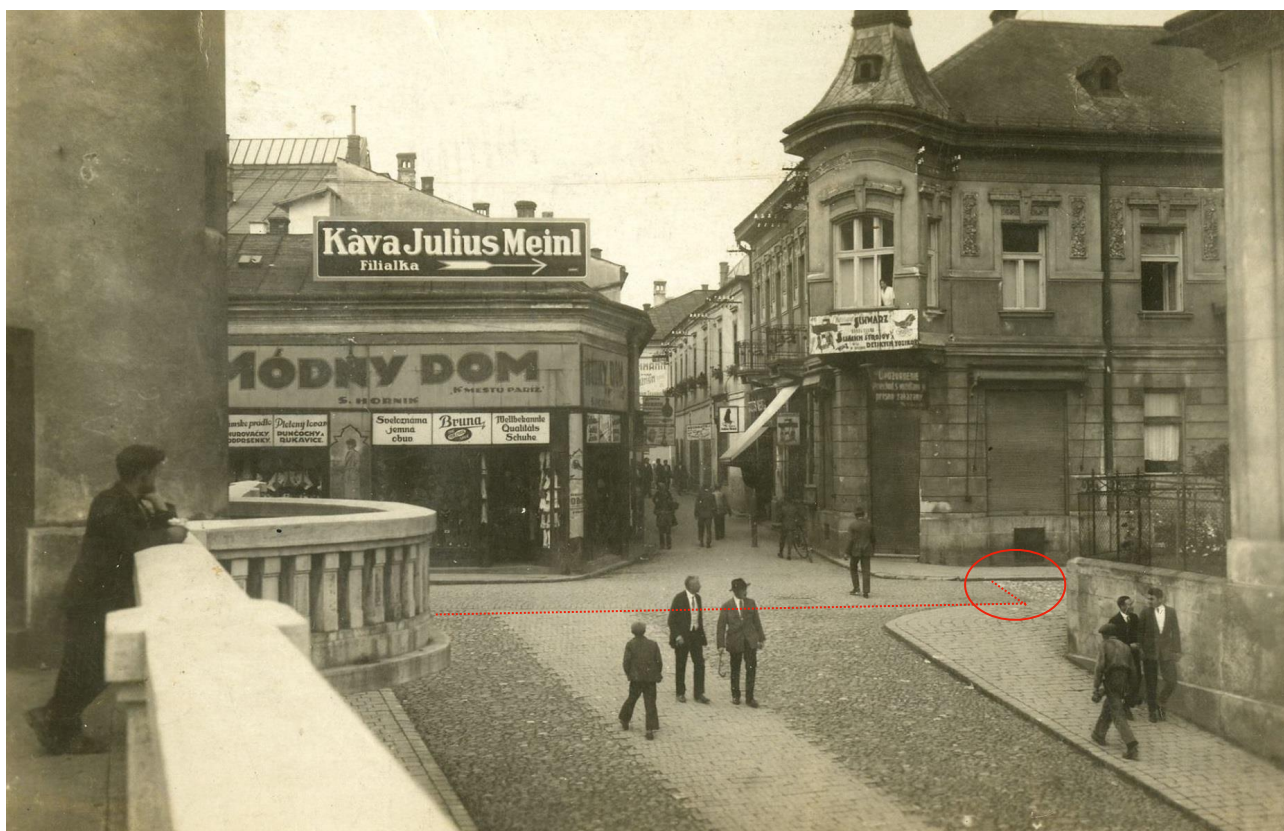
Menej frekventované ulice v starom meste však neboli čadičovou kockou v priebehu 20. storočia predláždené nikdy a zostali so štetovou žulovou dlažbou. Na niektorých z nich sa dodnes nachádza žulový štet prekrytý asfaltovou vrstvou (napr. Jezuitská ulica, Geromettova a ďalšie). Na hornej fotografii je časť Dolného valu v období pred druhou svetovou vojnou, na dolnej je Čepiel na prelome 70. a 80. rokov 20. storočia. Porovnaním fotografií Dolného valu z konca 19. storočia a z 30. rokov je evidentné, že štetová dlažba ulice bola obnovovaná aj v 20. storočí a nie je len historickým reliktom.



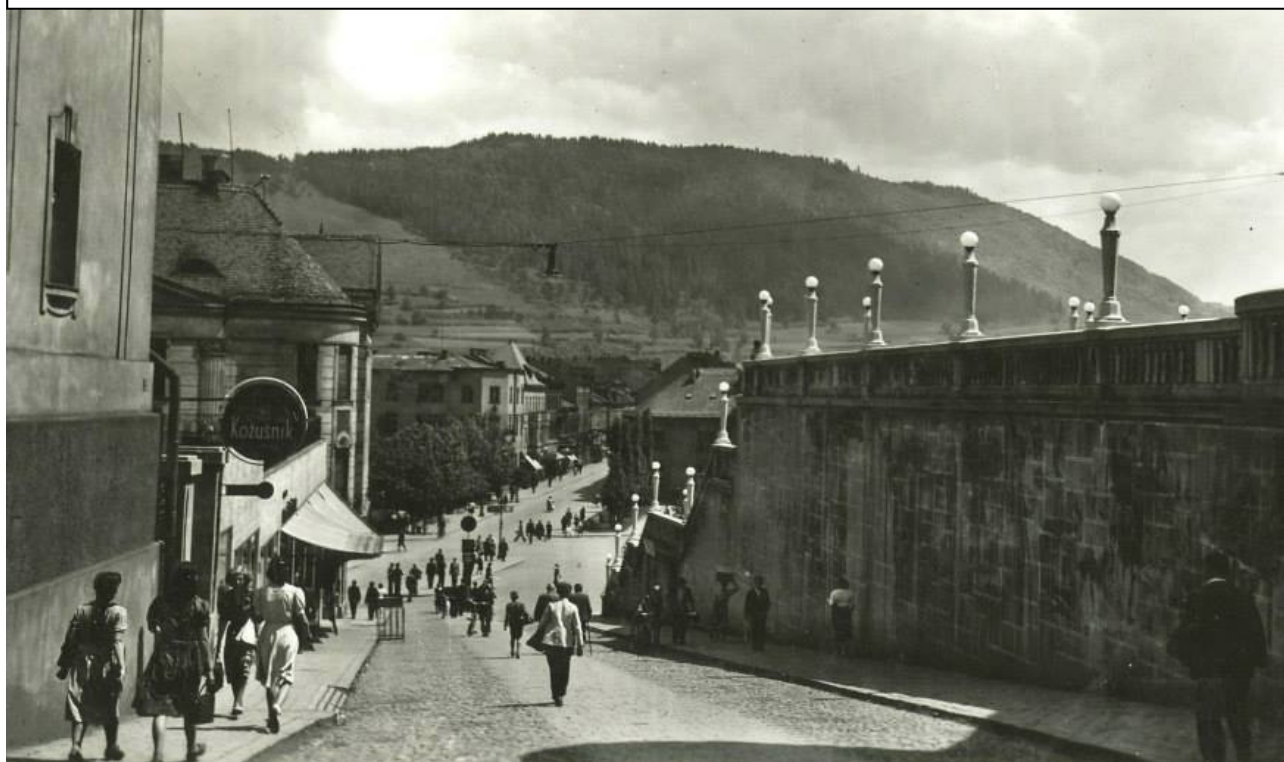


Okrem štvorcového námestia so zástavbou domov s tzv. laubňami je pre Žilinu charakteristický pohľad na katedrálu od východu. Priestor bývalého cintorína okolo kostola a svahu pod ním bol na začiatku 20. storočia architektonicky zásadne pretvorený, čím vznikla prvá balustráda a nová ulica medzi kostolom a farou. Táto nová ulica však nebola prvým prepojením starého mesta s novšou zástavbou a železničnou stanicou. Už na konci 19. storočia vznikla ulica s plytkými schodmi v časti dnešného mestského divadla (obr. vľavo dole).





Detaily dláždenia ulice (dnes Farské schody) medzi balustrádou a farou v prvej polovici 20. storočia. Komunikácie pre chodcov sú dláždené formátovaným svetlým kameňom (zaujímavosťou je aj vymedzenie stredovej časti vozovky pravdepodobne pre peších, o čom svedčí identický typ dlažby), vozovka je v tomto prípade dláždená kamenným štetom. V naznačenej línii je vidieť dláždenie Horného valu a Farskej uličky čadičovou kockou kladenou do vajárov, pričom pri prechode na Dolný val sa dláždenie mení na žulový štet (v krúžku).





V 40. rokoch 20. storočia bola stará balustráda odstránená a nahradená novou z travertínových blokov. Je súčasťou veľkolepého neoklasicistického architektonického návrhu, ktorého súčasťou je i budova dnešného Mestského divadla. Vylúčením dopravy z ulice vedľa balustrády vznikli farské schody vydláždené čadičovou kockou. V dlažbe schodov sú kontrastnou farbou dlažobných kociek realizované lineárne dekoratívne prvky. Monolitné kamenné elementy boli zo svetlého kameňa krémovej farebnosti.

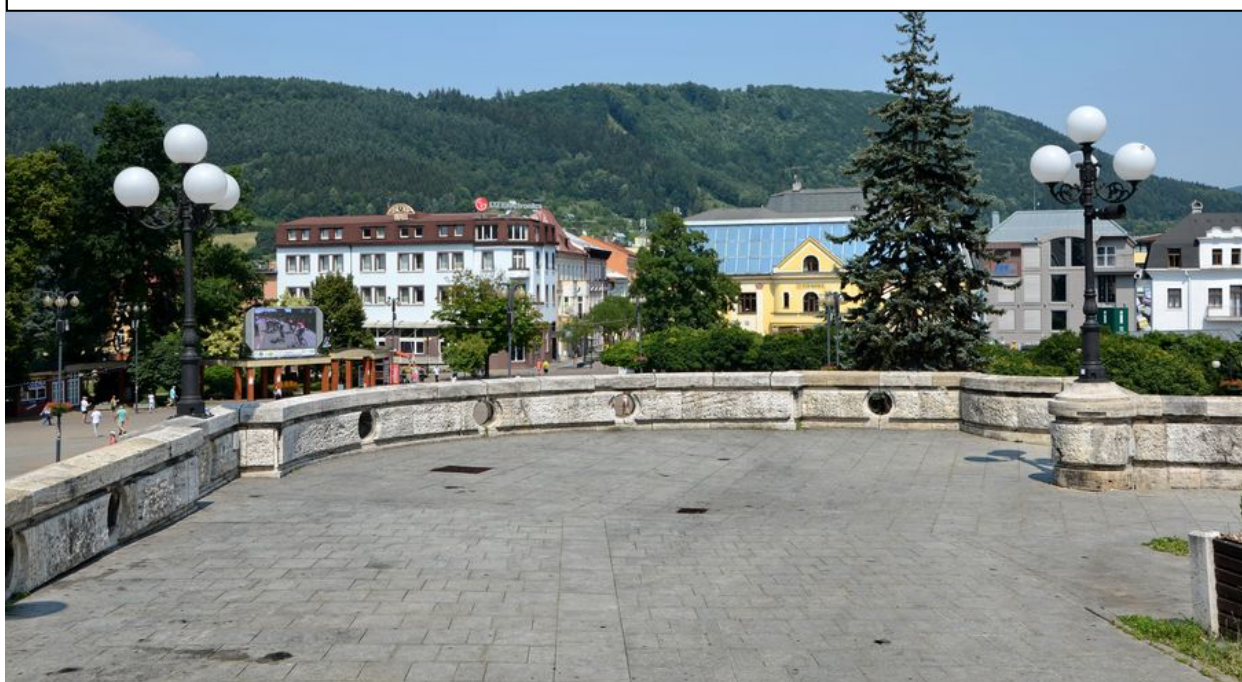




Priestor balustrády a Farských schodov je dôležitou súčasťou Mestskej pamiatkovej rezervácie Žilina. Architektonický koncept balustrády a divadla sa v použitom svetlom kameni krémovej farby vizuálne prapájal s farebnosťou časti dláždenia a iných kamenných prvkov na námestí, dláždení samotnej balustrády a Farských schodov.



Pri obnove balustrády a Farských schodov po roku 2000 boli v rozpore s pôvodným farebným a materiálovým riešením odstránené svetlohnedé kamenné schodiskové stupne a travertínová formátovaná dlažba. Nahradené boli prvkami a dlažbou zo sivého granitu. Osadenie súsošia sv. Cyrila a Metoda (autor akad. soch. Ladislav Berák) rovnako nebolo voči pôvodnému architektonickému konceptu koncepčné, pretože prekrýva centrálnu umiestnený reliéfny mestský erb, ktorý bol primárne komponovaný ako gradujúca dominanta čela balustrády. Spôsob realizácie bezbariérového vstupu na balustrádu je najvýraznejším príkladom necitlivého prístupu k významnému architektonickému dielu.

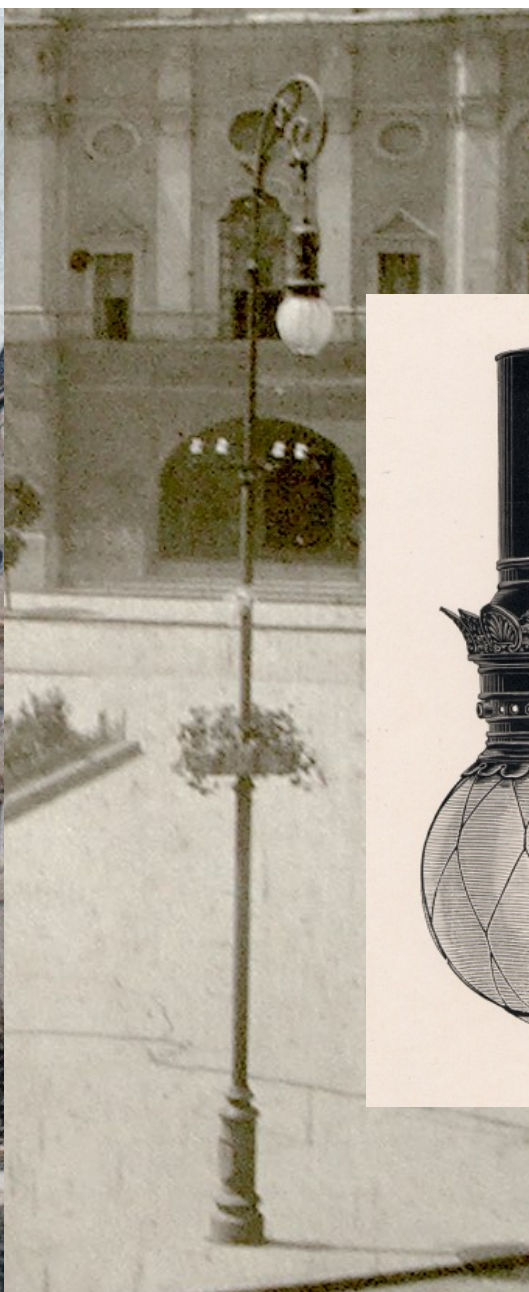


VEREJNÉ OSVETLENIE

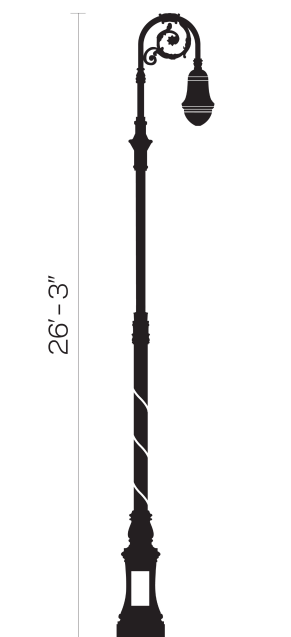


V 90. rokoch 19. storočia bolo v Žiline inštalované prvé verejné osvetlenie lampami na acetylénový plyn. Väčšina zo svietidiel bola inštalovaná na fasádach objektov, ale aj na drevených stĺpoch. Dve svietidlá osvetľujúce Immaculatu boli osadené na profilovaných kovových kandelábroch.





Plynové osvetlenie nefungovalo v meste dlho. Už v prvej dekáde 20. storočia sú v meste inštalované nové elektrické lampy verejného osvetlenia. Na cca 8 metrov vysokých liatinových kandelábroch s vysokou profilovanou pätkou a volútovými výložníkmi boli osadené visiace Křížkové oblúkové lampy, ktorých tienidlá boli opletené mosadznou drôtenou sieťkou. Dve plynové lampy po stranách mariánskeho stĺpa zostali po elektrifikácii na svojom pôvodnom mieste. S rozvojom technológie boli Křížkové oblúkové lampy po roku 1926 pomaly nahrádzané žiarovkovými svietidlami, ktoré montovali na pôvodné vysoké liatinové kandelábre.



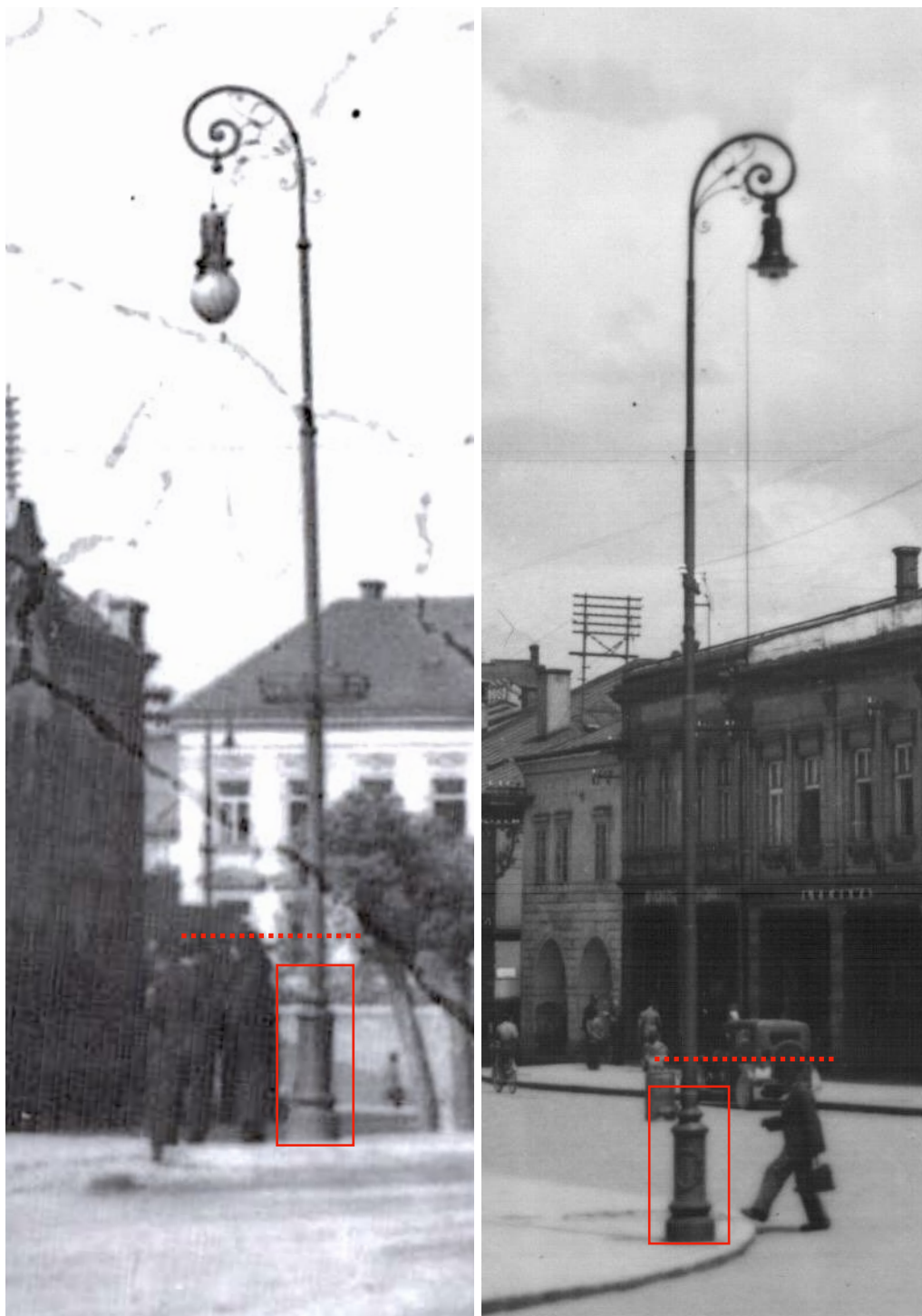
Liatinové svietidlá verejného osvetlenia s profilovanou pätkou a volútovým výložníkom sa na prelome 19. a 20. storočia objavujú nie len v Európe, ale aj v Spojených štátoch.

V dobových amerických katalógoch svietidiel nachádzame hneď niekoľko rôznych typov.

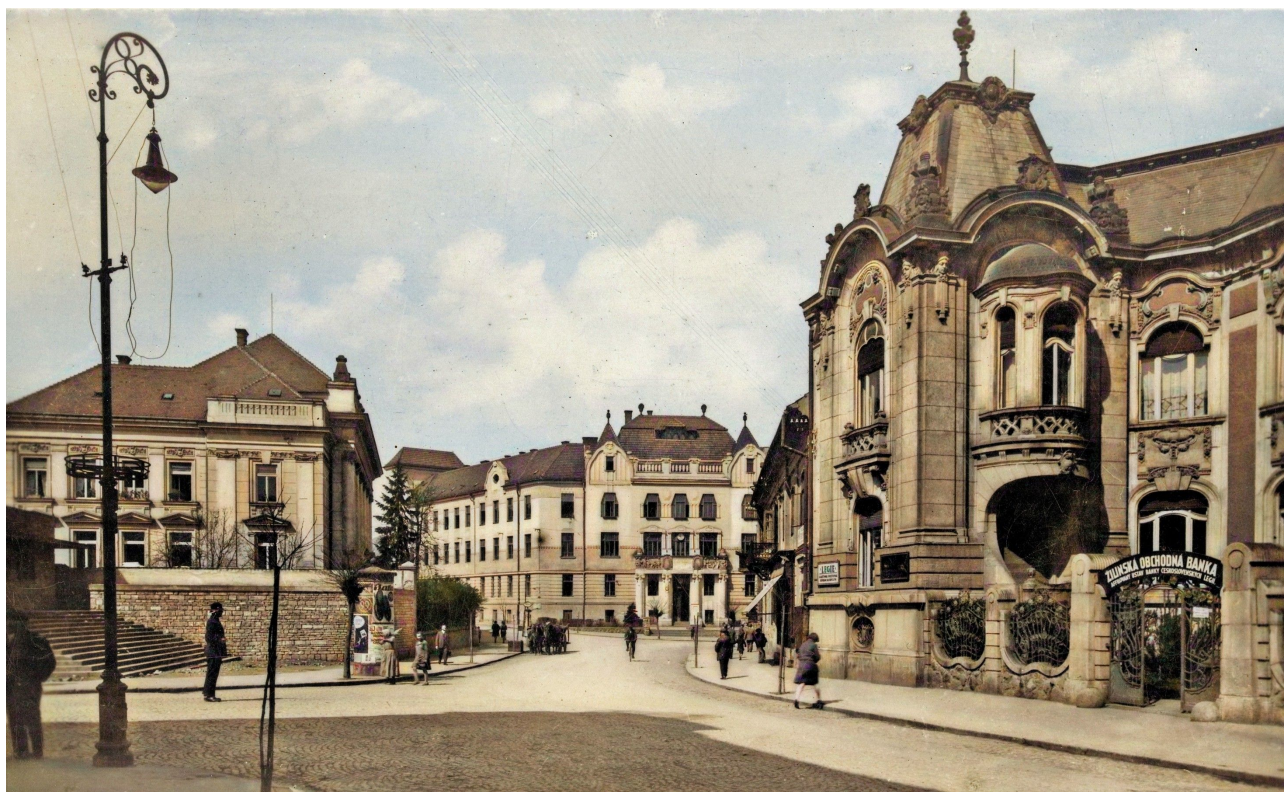
Svietidlá typu *Bishops Crook Pole* sú napr. dodnes na Manhattane v New Yorku a ako významný vizuálny prvok kultúrneho dedičstva metropoly sú súčasťou záväzného dizajn manuálu verejného priestoru.

Typ *Bishops Crook* (biskupská berla) bol prvý z radu dekoratívnych pouličných svetiel, ktoré boli uvedené už v roku 1900 v úzkych mestských uliciach New Yorku. Verzie na výložníkoch boli pripevnené aj na fasádach budov. Prvé repliky svietidiel *Bishops Crook* boli predstavené v roku 1980 na Madison Avenue a 50th Street.

(<https://www.nycstreetdesign.info/lighting/distinctive-historic-poles>)



Pomer výšky postáv stojacich pri lampe verejného osvetlenia a pätky kandelábra lampy v Žiline (na Hurbanovej ulici vľavo a na námestí vpravo). Na obrázku vpravo je oblúčková Křížikova lampa nahradená žiarovkovým svietidlom zvoncového tvaru.



Na vysokých lampových stožiaroch boli na nižších úrovniach v prípade potreby inštalované doplnkové svietidlá.

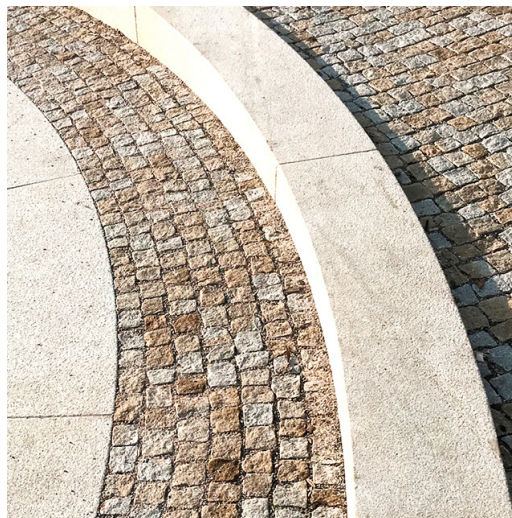


S požiadavkami na zvyšovanie výkonu verejného osvetlenia bol navýšený počet volútových výložníkov lámp na tri kusy s tromi zvoncovými svietidlami. Neskôr bol počet svietidiel zvýšený až na šesť kusov na troch výložníkoch.



Verejné osvetlenie na vysokých liatinových kandelábroch s volútovými výložníkmi bolo vymenené za nové až v úplnom závere 60. rokov 20. storočia. V historickom centre mesta sa nachádzalo takmer sedem dekád, čím predstavuje najdlhšie uplatňujúci sa tvarový typ v takmer 130 ročnej histórii iluminácie verejného mestského priestoru.

VÝCHODISKÁ



Na základe historickej fotodokumentácie a reálnych nálezov poznáme charakter pôvodného historického povrchu námestia a komunikácií v meste, ktorým bola žulová štetová dlažba s okružliakmi svetlej sivobežovej farebnosti.

Tento materiál a jeho farebnosť by mal byť východiskom pre návrh novej dlažby v Mestskej pamiatkovej rezervácii. Žulová kocka primeranej veľkosti (napr. vo farebnosti Cream gold) by mala byť požitá plošne na celej ploche námestia. Priestor pod laubňami meštianskych domov hoci je verejným priestorom bol predovšetkým plynulým pokračovaním ich interiérov, čomu zodpovedal formátovaný typ dlažby. Odvedenie zrážkovej vody by malo byť realizované tradičným spôsobom spádovaním plôch námestia a ulíc do plytkých vydláždených odtokových rigolov, smerujúcich prúd vody do kanalizačných vpustí. Na vybraných menej frekventovaných uliciach je vhodné prezentovať doložený historický typ dlažby - žulovú štetovú dlažbu, ktorá koexistovala s mladšou štiepanou kockou väčšiu časť 20. storočia. Schodiskové stupne, obruby a iné podobné monolitné kusy navrhovať v svetlom kameni krémového odtieňa.

Predmetom pamiatkovej ochrany na ploche Mariánskeho námestia je:

- vlastná plocha námestia a priestorov pod laubňami, ktoré je nutné prezentovať bez fragmentarizácie,
- barokový stĺp s Immaculatou z 18. storočia, ktorého plató bolo obnovené v roku 2022 s použitím pieskovcovej dlažby bežovej farebnosti; predstavuje i do budúcnosti sochársku dominantu priestoru,
- dve studne; murované a kovové konštrukcie nad úrovňou terénu nie sú historické a je žiaduce preriešiť ich prezentáciu; je možné uvažovať so zakomponovaním niektorej zo studní do nového vodného prvku,
- s prezentáciou archeologických nálezov na ploche námestia Krajský pamiatkový úrad Žilina neuvažuje.

Kovové oplotenie okolo centrálnej vegetačnej plochy nie je pamiatkovo chránené.





Stromoradia na námestí lemujúce cestné komunikácie pre motorové vozidlá boli vysadené až pri ich vytvorení v prvých dekádach 20. storočia, tak ako tomu bolo aj pri iných cestách na území mesta. Sadovnicke úpravy alebo ich náznak sa začínajú na námestí uplatňovať až v závere 19. storočia v jeho centrálnej časti. Vznikla ohradená „záhradka“ okolo Immaculaty a v priebehu 20. storočia sa len menila jej podoba a druh ohradenia. S redukciou dopravy na námestí v polovici 20. storočia boli stromoradia lemujúce cesty odstránené a zeleň sa sústredila opäť len do centrálnej časti. V tomto období boli za mariánskym stĺpom vysadené lípy, ktoré sú tu dodnes a predstavujú ťažiskovú vegetačnú zložku. Stromoradia v líniiach pred meštianskymi domami z historického hľadiska nemajú zásadné opodstatnenie, pretože nikdy netvorili koncepčný kompozičný element v úprave námestia, ale boli len súčasťou úprav cestných komunikácií.

Z tohto pohľadu by existujúca skupina líp mala tvoriť dominantnú (a jedinú) vegetačnú zložku aj v budúcnosti bez jej vymedzenia z plochy námestia nejakým ohradením. Optimálnym spôsobom úpravy povrchu terénu v ich bezprostrednom okolí je použitie mlatu, ktorý by umožnil využiť tieň pod korunami drevín na funkčné pobytové plochy.

Balustráda pod Katedrálou Najsvätejšej Trojice a Farské schody sú najvýznamnejším nástupom do mestskej pamiatkovej rezervácie a spoluvytvárajú charakteristickú podobu žilinskej mestskej veduty. Okrem toho balustráda spolu s budovou Mestského divadla predstavujú jednu z najvýznamnejších stavieb záveru 1. polovice 20. storočia v celoslovenskom kontexte. S ohľadom na tieto hodnoty je potrebné eliminovať negatívne a nekonceptné zásahy z minulosti (napr. dlažby, sadovnicke úpravy a mobiliár), ale i prehodnotiť umiestnenie súsošia sv. Cyrila a Metoda.

Návrh nového typu verejného osvetlenia v mestskej pamiatkovej rezervácii by mal primárne vychádzať z jeho reálnej historickej podoby. Takmer sedemdesiat rokov sa v meste nachádzali vysoké lampy s profilovanými pätkami a volútovými výložníkmi. Súdobé typy svietidiel používané v historickom centre mesta od 70. rokov 20. storočia sa neosvedčili. Z tohto dôvodu je optimálnym riešením návrat k tradičnému typu osvetlenia lampami na vysokých liatinových kandelábroch s volútovými výložníkmi, ktorých životnosť a stabilita je takmer neobmedzená a zásadným spôsobom by pomohli rehabilitovať historickú autentickú podobu verejného mestského priestoru. Tento typ osvetlenia je potrebné použiť aj v kontaktnom území pamiatkovej rezervácie s historickou zástavbou (širší obvod MPR), kde profilované liatinové kandelábre by slúžili i pre montáž trakčného vedenia trolejbusov MHD.



Krajský pamiatkový úrad Žilina
spracoval Mgr. Vladimír Majtan
september 2023